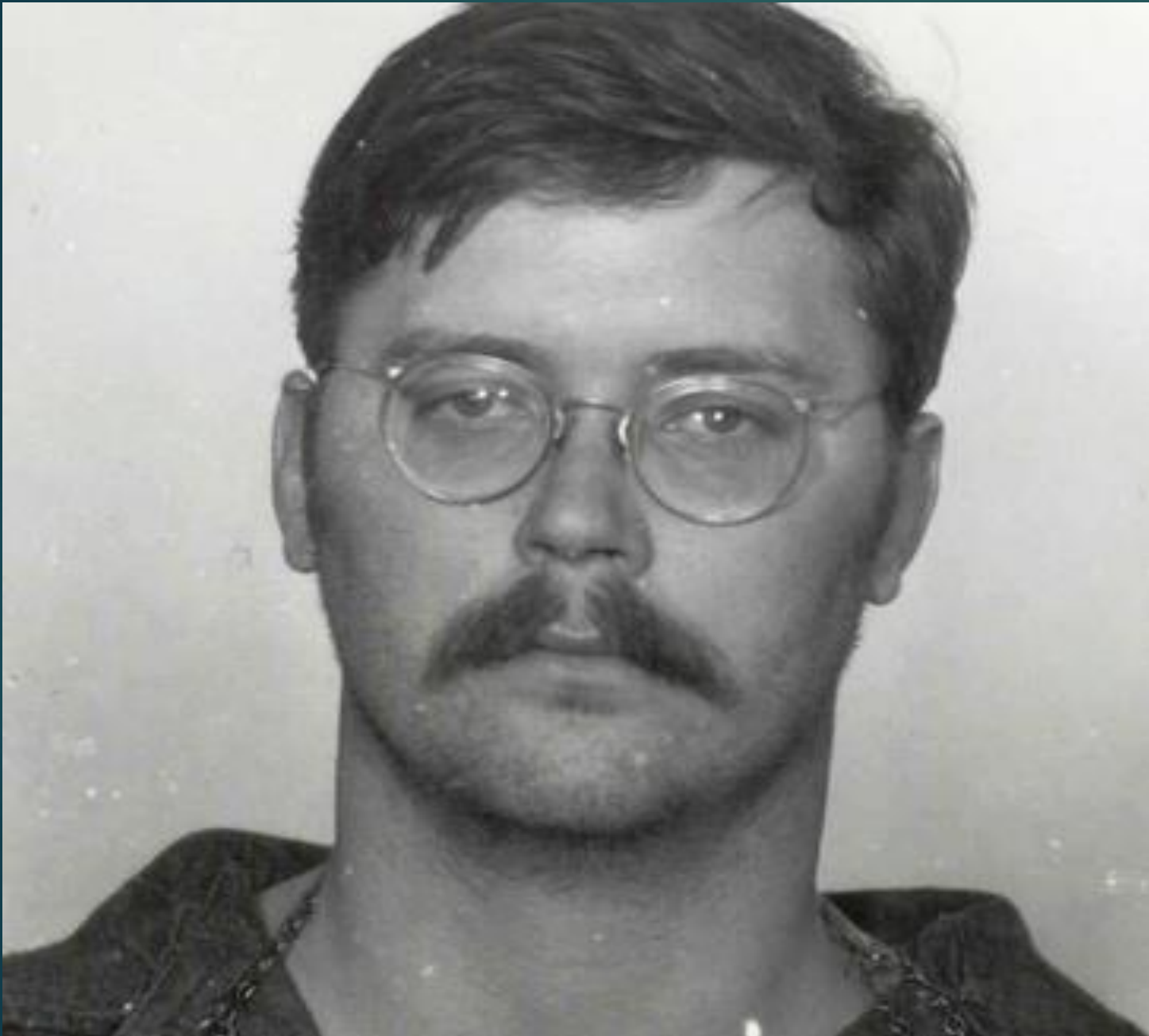


Neurociencia y Neurocriminología





EDMUND KEMPER

ES UN ASESINO EN SERIE ESTADOUNIDENSE, CONOCIDO COMO "EL ASESINO DE LAS COLEGIALAS".

CARGOS CRIMINALES: HOMICIDIO; CANIBALISMO; INCESTO.

CONDENA: 8 CADENAS PERPETUAS CON DERECHO A LIBERTAD CONDICIONAL.

SITUACIÓN PENAL: ENCARCELADO, LOS ABOGADOS AFIRMAN QUE KEMPER ES FELIZ EN SU VIDA EN LA PRISIÓN Y HA RECHAZADO VARIAS SOLICITUDES DE LIBERTAD CONDICIONAL.



JEFFREY DAHMER

FUE UN ASESINO EN SERIE ESTADOUNIDENSE, APODADO "EL CANÍBAL DE MILWAUKEE, EL CARNICERO DE MILWAUKEE, O EL MONSTRUO DE MILWAUKEE". RESPONSABLE DE LA MUERTE DE 17 ADULTOS Y NIÑOS VARONES ENTRE 1978 Y 1991.

CARGOS CRIMINALES: ABUSO SEXUAL; ASESINATO; CONDUCTA INDECENTE; INTOXICACIÓN PÚBLICA.

CONDENA: 15 CADENAS PERPETUAS CONSECUTIVAS.

SITUACIÓN PENAL: ASESINADO POR EL REO AFROAMERICANO CHRISTOPHER SCARVER.



AILEEN WUORNOS

FUE UNA ASESINA EN SERIE ESTADOUNIDENSE QUE ADMITIÓ HABER MATADO A SIETE HOMBRES EN INCIDENTES SEPARADOS.

CARGOS CRIMINALES: ASESINATO EN PRIMER GRADO DE 7 HOMBRES ENTRE 1990 Y 1991.

CONDENA: SENTENCIADA A MORIR POR INYECCIÓN LETAL.

SITUACIÓN PENAL: EJECUTADA POR INYECCIÓN LETAL (09 DE OCTUBRE DE 2002).



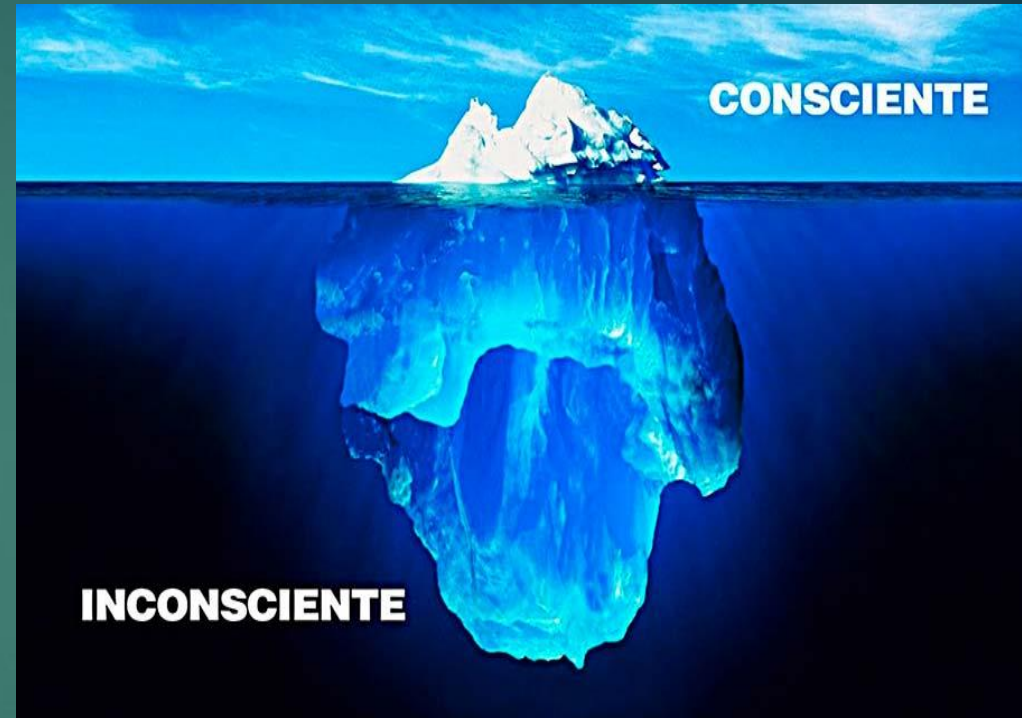
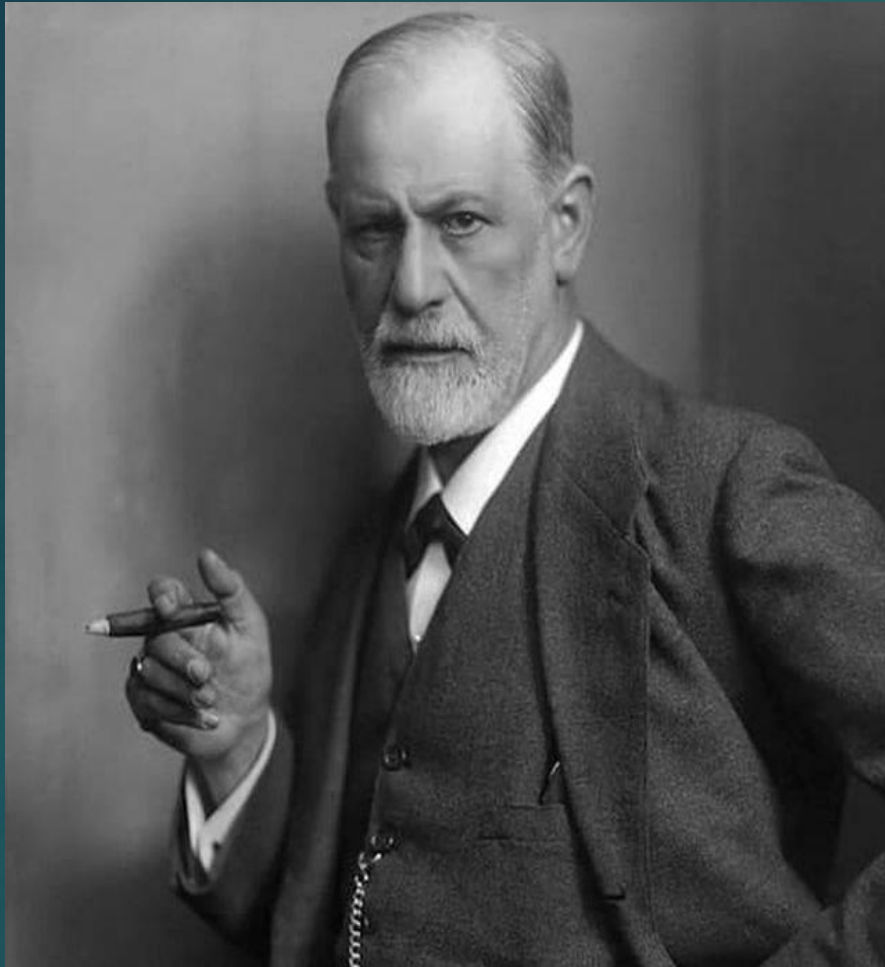
TED BUNDY

FUE UN ASESINO EN SERIE ESTADOUNIDENSE.
CARGOS CRIMINALES: CONFESÓ
30 HOMICIDIOS DE MUJERES ESTADOUNIDENSES,
QUE COMETIÓ EN SIETE ESTADOS, ENTRE 1974 Y
1978. EL NÚMERO REAL DE VÍCTIMAS ES
DESCONOCIDO; SECUESTRO AGRAVADO;
INTENTO DE ASESINATO; ALLANAMIENTO DE
MORADA; AGRESIÓN SEXUAL.
CONDENA: PENA DE MUERTE.
SITUACIÓN PENAL: EJECUTADO EN LA SILLA
ELÉCTRICA.



JAMES FALLON

ES UNO DE LOS NEURÓLOGOS MÁS PRESTIGIOSOS DEL MUNDO, SU ESPECIALIDAD ES EL COMPORTAMIENTO CRIMINAL. ÉL MISMO HA IDENTIFICADO EN SU CEREBRO LOS RASGOS QUE DEFINEN A LOS PSICÓPATAS. ASIMISMO, PRECISÓ QUE, POR SUERTE, NO TUVO UNA INFANCIA VIOLENTA Y TRAUMÁTICA, SIENDO UNO DE LOS PRINCIPALES DESENCADENANTES PARA CONVERTIR A UN PSICÓPATA EN UN SER VIOLENTO.



EL INCONSCIENTE “ES UNA INSTANCIA DE NUESTRA PSIQUE (CONCEPTO QUE ENGLOBA TODOS LOS PROCESOS MENTALES CONSCIENTES E INCONSCIENTES QUE LLEVA A CABO UNA PERSONA) QUE ESTÁ DETRÁS DE LO QUE HACEMOS, DECIMOS O DESEAMOS”.



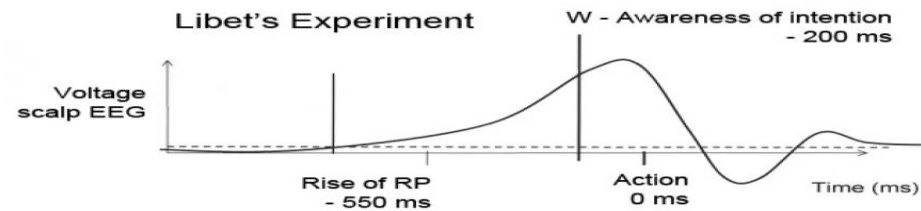
NEUROCIENCIAS

"LOS HOMBRES DEBEN SABER QUE EL CEREBRO ES EL RESPONSABLE EXCLUSIVO DE LAS ALEGRÍAS, LOS PLACERES, LA RISA Y LA DIVERSIÓN, Y DE LA PENA, LA AFLICCIÓN, EL DESALIENTO Y LAS LAMENTACIONES. Y GRACIAS AL CEREBRO, DE MANERA ESPECIAL, ADQUIRIMOS SABIDURÍA Y CONOCIMIENTOS, Y VEMOS, OÍMOS Y SABEMOS LO QUE ES REPUGNANTE Y LO QUE ES BELLO, LO QUE ES MALO Y LO QUE ES BUENO, LO QUE ES DULCE Y LO QUE ES INSÍPIDO".

HIPÓCRATES

Libre albedrío: ¿Existencia o simple ilusión del cerebro?

Benjamín Libet



Neurociencia de las Emociones



“El cerebro triuno en la evolución” Paul MacLean



Amígdala Cerebral



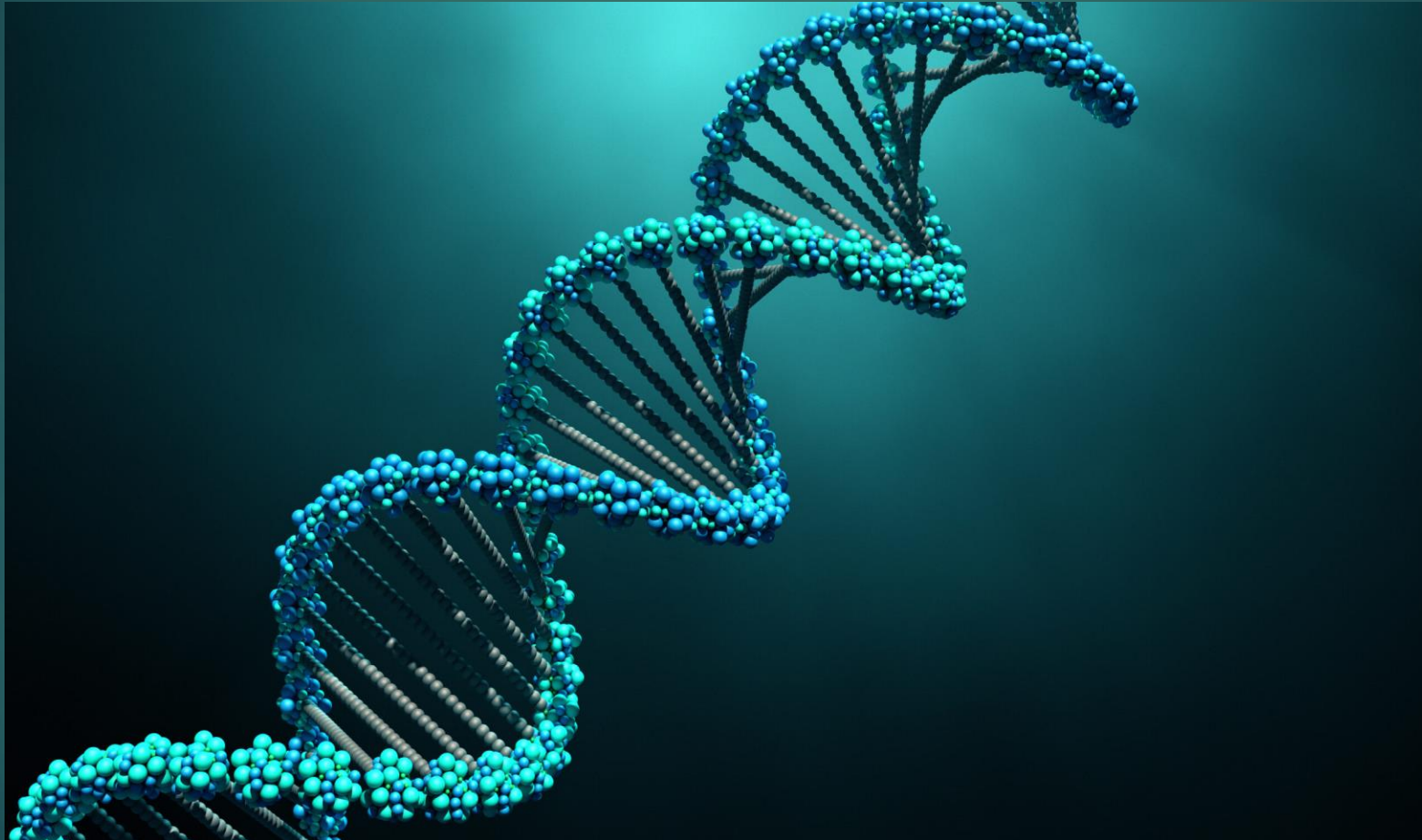
Neuronas Especulares

(Aprendizaje, imitación y empatía)

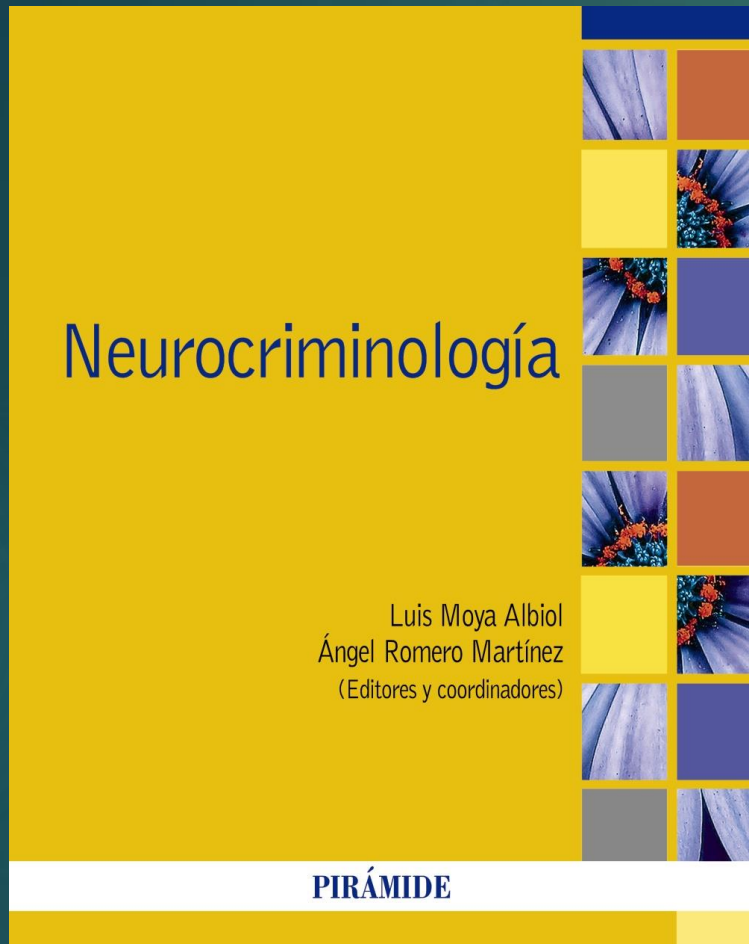


Giacomo Rizzolatti: “El sistema espejador nunca está roto del todo, se puede mejorar si el diagnóstico es temprano”.

Gen de la Monoamino-Oxidasa A (MAO-A)



Neurocriminología

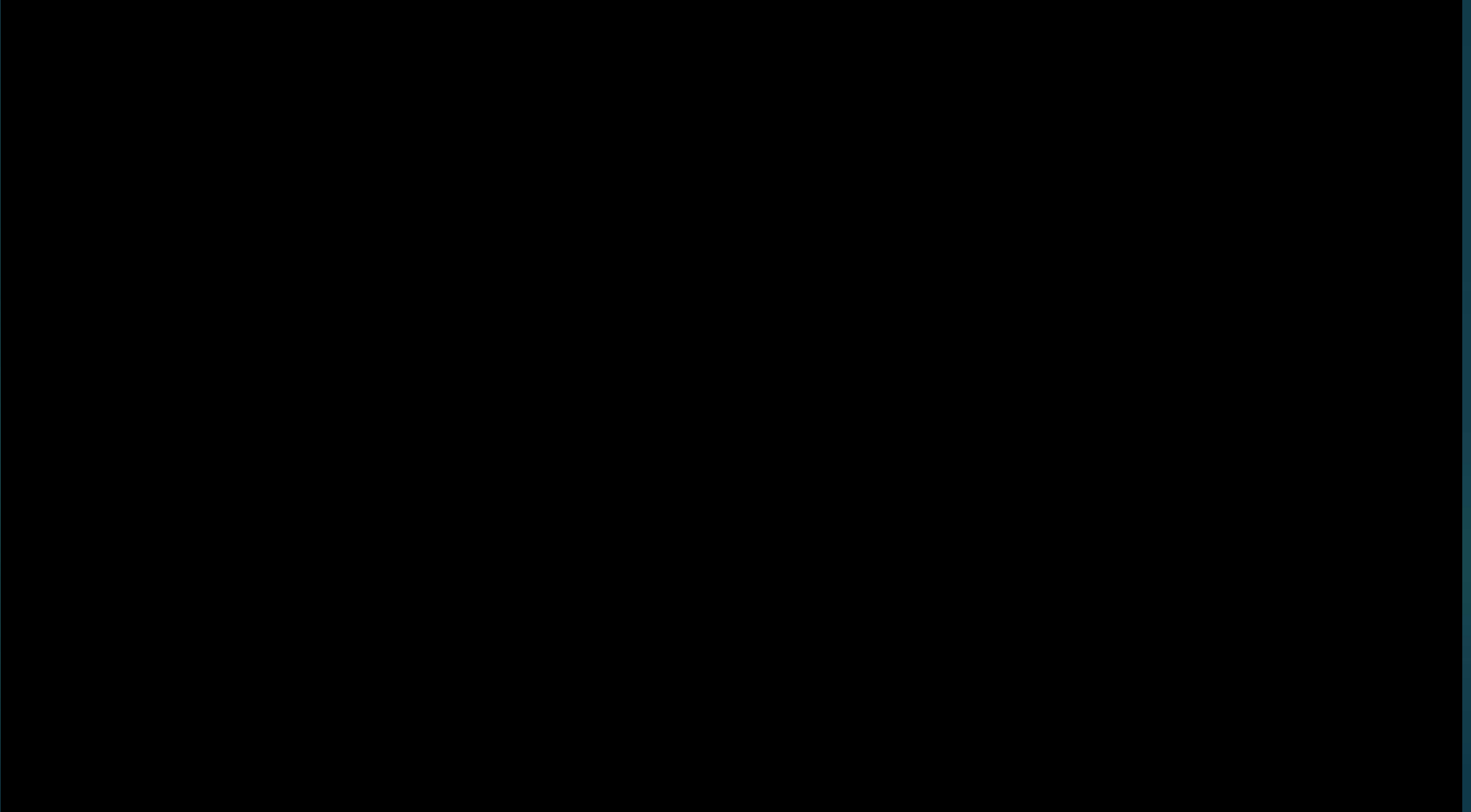


Luis Moya Albiol es catedrático de Psicobiología de la Universitat de València. Es Doctor en Psicología y Premio Extraordinario de Doctorado por la mencionada casa de estudios. Imparte docencia en los estudios de Psicología y Criminología, y es Director del primer Máster en Neurocriminología.

Neuroimágenes




Pesadillas, un preludio de la conducta antisocial de la pequeña Beth Thomas.





Beth Thomas actualmente, lleva una vida normal y trabaja como enfermera. Sus méritos profesionales le han hecho merecedora de varios galardones.

Este caso nos hace reflexionar respecto de la importancia de tener una buena crianza y desarrollo de la infancia, especialmente en los periodos críticos del niño. Pero también, hace referencia a la efectividad de la prevención e intervención de la conducta centrados en procesos positivos, como la empatía, el altruismo, la conducta prosocial, las emociones positivas, entre otros. Adquiriendo efectos deseados, incluso en casos de extrema gravedad y que pueden parecer irreconducibles.



Somos producto de nuestra estructura genética, de las sustancias químicas que produce nuestro cerebro, pero también, del entorno que nos rodea.

¡MUCHAS GRACIAS!

Gonzalo Varela